



دامستیک

انجمن علمی - دانشجویی گروه علوم دامی دانشگاه تهران؛ پاییز ۱۳۹۹



https://domesticsj.ut.ac.ir/article_79164.html

حیوانات خانگی

آنچه باید در رابطه با عروس هلندی بدانید (۲) What to know about the Cockatiel (2)

سامان حسین آبادی^۱ و اشکان غلامی^{۲*}

^۱دانشجویان کارشناسی گروه علوم دامی، پردیس کشاورزی و منابع طبیعی دانشگاه تهران، کرج، ایران

انواع نژادها و جهش‌ها

در شماره قبلی نشریه به معرفی اجمالی عروس هلندی به عنوان یکی از محبوب‌ترین پرندگان خانگی پرداخته شد. زیستگاه اصلی عروس هلندی قاره استرالیا بوده است. این پرنده در ابتدا، تنها به رنگ خاکستری با زمینه‌های سفید بر روی بال‌های آن بوده است، ولی بعدها با اصلاح نژاد، تکثیر و پرورش انتخابی آن‌ها توسط پرورش دهندگان، انواع جهش با رنگ‌های متنوع پدید آمد. به گونه‌ای که امروزه انواع رنگ‌ها و نژادهای مختلف عروس هلندی وجود دارد. در این مطالعه به نژادهای متنوع عروس هلندی اشاره خواهد شد.

نژاد خاکستری

اصلی‌ترین و رایج‌ترین گونه عروس‌های هلندی، نژاد خاکستری (Grey breed) می‌باشد. در این نژاد رنگ بدن خاکستری با زمینه سفید در بال‌ها است. رنگ کاکل این نژاد، عموماً هم‌رنگ با بدن و یا به رنگ زرد به همراه لکه‌های نارنجی بر روی دو طرف گونه است. در جنس ماده این نژاد، رنگ سر مایل به خاکستری است و خطوط راه‌راه زرد رنگ در زیر دم موجود می‌باشند، که البته بعد از اولین پر ریزی کامل و در سن یک و نیم سالگی قابل مشاهده است.

در جنس نر، سر به رنگ زرد است. در این نژاد به علت تفاوت ظاهری بین دو جنس نر و ماده تعیین جنسیت بعد از اولین پر ریزی در سال دوم به علت ثابت شدن رنگ اصلی پرها بسیار آسان است.

نژاد ابلق

اولین جهش رنگی در عروس هلندی در سال ۱۹۲۰ میلادی در آمریکا و متعلق به نژاد ابلق (Pied) بود. در این گونه ۷۰ درصد از رنگ کل بدن به رنگ زرد است و ۳۰ درصد باقی مانده، بال‌ها به رنگ خاکستری است.

*نویسنده مسئول: gholami.ashkan@ut.ac.ir

تاریخ دریافت: ۱۳۹۹/۰۵/۱۲ تاریخ بازنگری: ---/--/--- تاریخ پذیرش: ۱۳۹۹/۰۶/۱۰ تاریخ انتشار آنلاین: ۱۳۹۹/۰۹/۱۸

رفرنس‌دهی: حسین آبادی، س.، غلامی، ا. آنچه باید در رابطه با عروس هلندی بدانید (۲). علمی - ترویجی (حرفه‌ای) دامستیک، ۱۳۹۹؛ ۲۰(۲): ۶۱-۶۵



AnimSSAUT

نژاد گل باقالی

در نژاد گل باقالی پرهای بدن به رنگ خاکستری روشن بر روی زمینه زرد است و دارای سر زرد و گونه‌های نارنجی می‌باشد. این نژاد همانند نژاد صدفی است با این تفاوت که زمینه رنگی بدن، زرد رنگ است.



شکل ۴- نژاد گل باقالی عروس هلندی.

نژاد دارچینی

در گونه دارچینی (Cinnamon) رنگ پرهای بدن بسیار روشن و اغلب به رنگ قهوه‌ای روشن می‌باشد. سر به رنگ مایل به زرد و گونه‌ها به رنگ نارنجی می‌باشد.



شکل ۵- نژاد دارچینی عروس هلندی

در این نژاد تعیین جنسیت به علت عدم وجود تفاوت ظاهری بین دو جنس کار دشواری است.



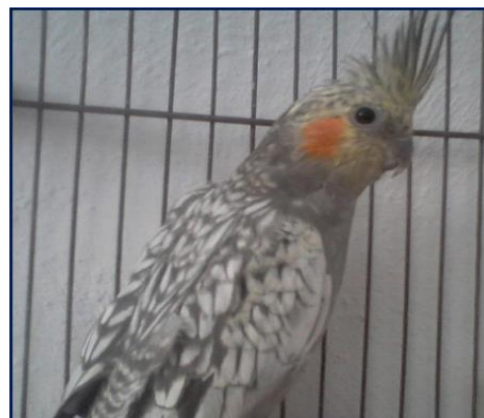
شکل ۱- نژاد خاکستری عروس هلندی



شکل ۲- نژاد ابلق عروس هلندی

نژاد صدفی

در نژاد صدفی (pearl) پرهای بدن به رنگ خاکستری روشن بر روی زمینه سفید است. رنگ سر این نژاد، زرد و گونه‌های آن نارنجی می‌باشد.



شکل ۳- نژاد صدفی عروس هلندی

نژاد نقره‌ای

در نژاد عروس هلندی نقره‌ای (Silver) بدن به رنگ سفید و یا نقره‌ای می‌باشد. جنس ماده این نژاد دارای گونه‌های کدرتری هستند.



شکل ۶- نژاد نقره‌ای عروس هلندی

نژاد زرد کم‌رنگ

این نژاد از لحاظ ظاهری شباهت زیادی به نژاد صدفی دارد؛ با این تفاوت که زمینه رنگ بدن پرنده، زرد کم‌رنگ است و این نژاد از خود صدای کم‌تری تولید می‌کند.



شکل ۷- نژاد زرد کم‌رنگ عروس هلندی.

نژاد لوتینو

در نژاد لوتینو (Lutino) رنگ کل بدن می‌تواند زرد مایل به سفید و یا سفید است و سر به رنگ زرد تیره تر نسبت به کل بدن می‌باشد. از نشانه‌های عروس هلندی لوتینوی اصیل تیره‌تر بودن رنگ پرهای سر نسبت به پرهای بدن می‌باشد. این نوع عروس هلندی، گونه‌ای نارنجی رنگ دارند. در برخی از عروس‌های هلندی لوتینو، نواحی پشت سر فاقد پر و طاس است. تعیین جنسیت در نژاد لوتینو به علت عدم تفاوت ظاهری بین دو جنس بسیار دشوار است. تعیین جنسیت قطعی در این گونه از راه تست DNA و یا آزمایش خون امکان‌پذیر است.



شکل ۸- نژاد لوتینو عروس هلندی

نژاد صورت سفید

نژاد عروس هلندی صورت سفید یا وایت فیس (Whiteface) از لحاظ رنگ آمیزی پرها بسیار شبیه نژاد خاکستری است. با این تفاوت که نژاد صورت سفید فاقد گونه‌های نارنجی رنگ است. در نرهای صورت سفید سر به رنگ سفید است و در ماده‌ها به رنگ خاکستری و هم‌رنگ بدن می‌باشد. نژاد صورت سفید خود شامل زیر گونه‌های صورت سفید صدفی (Whiteface pearl) و یا صورت سفید ابلق (Whiteface pied) می‌شود.

قرمز نباشد و به رنگ دیگری باشد، آلبینو محسوب نمی‌شود. همچنین از ترکیب و تکثیر برخی از نژادهای عروس هلندی می‌توان به رنگ آلبینو رسید؛ با تکثیر نژاد صورت سفید اصیل با لوتینوی اصیل با درصد احتمال زیادی می‌توان به رنگ آلبینو دست یافت.



شکل ۱۰- نژاد آلبینو عروس هلندی

تربیت

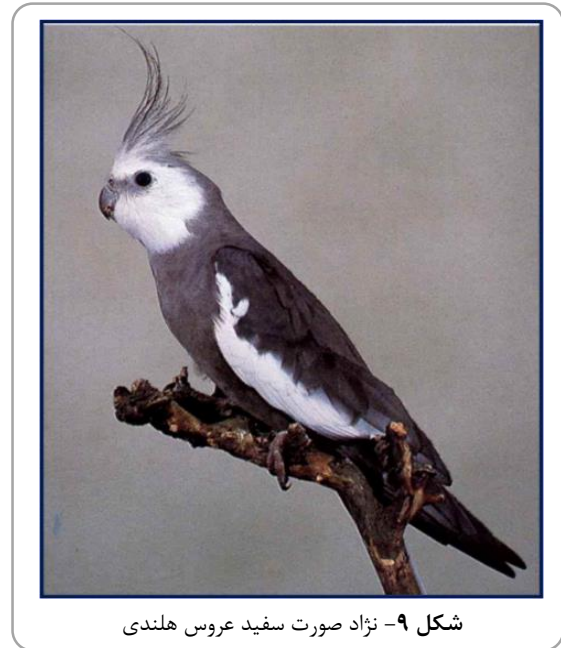
این نوع طوطی‌ها توانایی یادگیری صحبت کردن را دارند، البته با توجه به این که نوع نر این پرنده دارای حنجره کاملتری از نوع ماده می‌باشد، پرنده نر بهتر قادر به صحبت کردن خواهد بود. زمان آغاز آموزش صحبت کردن به عروس هلندی، در زمان حدود ۴۵ روزگی است. همچنین صحبت کردن پرنده، در صورت مداومت و تکرار صحیح کلمات امکان‌پذیر است.

برای اینکه عروس هلندی اجتماعی‌بودن خود را راحت شکوفا کند، به فرصت نیاز دارد. بنابراین، می‌توان پرها را روی گردنش را نوازش کرد و با او صحبت کرد. همچنین بهتر است قفس عروس هلندی را در اتاق‌های شلوغ و پر رفت‌وآمد منزل قرار داد تا ترس پرنده از انسان‌ها کاهش یابد.

نگهداری

قفس عروس هلندی باید آن‌قدر بزرگ باشد که بتواند به راحتی بال‌هایش را باز کند و به چیزی برخورد نکند و اینکه فضای کافی برای ظرف غذا، اسباب‌بازی و وسایلش داشته باشد.

عروس هلندی صورت سفید صدفی واجد پرهاى خاکستری بر روی زمینه سفید است. در این نژاد نرها از سن شش ماهگی رنگ صدفی خود را از دست می‌دهند و همانند صورت سفید معمولی خواهند شد و تنها ماده‌ها رنگ مرواریدی خود را بعد از شش ماهگی و در سن بلوغ حفظ خواهند کرد. از این رو تقریباً ۹۶٪ صورت سفیدهای صدفی، ماده هستند. نژاد صورت سفید ابلق شامل ترکیبی از رنگ خاکستری و سفید در نواحی مختلف بدن است و بیشتر نواحی به رنگ سفید است. در این گونه تعیین جنسیت به دشواری و به صورت قطعی با آزمایش DNA امکان‌پذیر است. همچنین بر اثر تکثیر و آمیزش صورت سفیدها با دیگر رنگ‌ها و یا با یکدیگر موجب پیدایش انواع دیگر صورت سفیدها شده است که از جمله می‌توان به صورت سفید دارچینی، صورت سفید ابلق مرواریدی، صورت سفید ابلق دارچینی و... اشاره کرد.



شکل ۹- نژاد صورت سفید عروس هلندی

نژاد آلبینو

اگرچه برخی مراجع، نژاد آلبینو (Albino) را به عنوان یک نژاد مستقل در نظر می‌گیرند، رنگ آلبینو در برخی از حیوانات و پرندگان به سبب جهش رنگی اتفاق می‌افتد و نمی‌توان آن را نژاد مستقلی تلقی کرد. رنگ آلبینو در عروس هلندی بسیار پرتعداد و کمیاب است. در واقع عروس هلندی آلبینو خالص به عروس هلندی اطلاق می‌شود که حداقل والدین دو نسل قبل از آن آلبینو بوده باشند. از خصوصیات آلبینوی اصیل می‌توان به رنگ سفید یک دست بدن بدون حتی یک لک و رنگ دیگر و چشمانی به رنگ قرمز و پاهای صورتی رنگ اشاره کرد. در صورتی که چشم

رطوبت و گرمای لازم برای رشد جنین داخل تخم‌ها را فراهم می‌کند.

بعد از بزرگ شدن جوجه‌ها و به اصطلاح دانه‌خور شدن آن‌ها، باید جوجه‌ها را از پدر و مادر جدا کرد و در قفس دیگری نگهداری کرد. این کار علاوه بر اهلی‌تر شدن جوجه‌ها، منجر به تسریع در آمادگی پدر و مادر برای جفت‌گیری مجدد و تکثیر نسل می‌گردد. اگر امکانات لازم برای جوجه‌کشی طبیعی مهیا نیست، می‌توان با کمک دستگاه جوجه‌کشی و به روش مصنوعی این کار را انجام داد. برای جوجه‌کشی عروس هلندی با دستگاه باید دما و رطوبت لازم فراهم گردد. شرایط محیطی جوجه‌کشی عروس هلندی با دستگاه عبارت است از رطوبت ۵۸ تا ۶۳ درصد، دمای ۳۷٫۵ درجه سانتی‌گراد در زمان ستر و دمای ۳۷٫۲ درجه سانتی‌گراد در زمان هچر.

تغذیه

عروس هلندی بیشتر به دانه ارزن، تخم کتان، تخم آفتاب‌گردان، تخم شاهدانه، بذر سبزیجات و انواع آجیل‌ها علاقه نشان می‌دهد. این مواد به تنهایی برای تغذیه عروس هلندی کافی نیست. از این‌رو انواع میوه‌ها، سبزیجات، مکمل‌ها و مولتی‌ویتامین‌ها باید در طول دوران پرورش پرنده در اختیار آن قرار گیرد تا نیازهای آن از هر لحاظ تأمین شود. کمبود پروتئین، ویتامین و مواد معدنی در بدن پرنده باعث ضعف سیستم ایمنی پرنده و بروز بیماری‌های جدی نظیر کم‌خونی، ریزش پر، نیوکاسل و آنفولانزا می‌شود. هم‌چنین دادن یک غذای مداوم و تکراری همانطور که برای انسان‌ها خسته‌کننده خواهد بود، برای عروس هلندی نیز خسته‌کننده است. در صورت تداوم در این امر، علاوه بر از دست رفتن اشتها پرنده، بروز انواع بیماری‌ها نیز مشاهده شده است.

در شماره بعدی این نشریه، در رابطه با بیماری‌های عروس هلندی مانند کاندیدیازیس، ژیاوردیا و طاسی بیشتر صحبت خواهد شد.

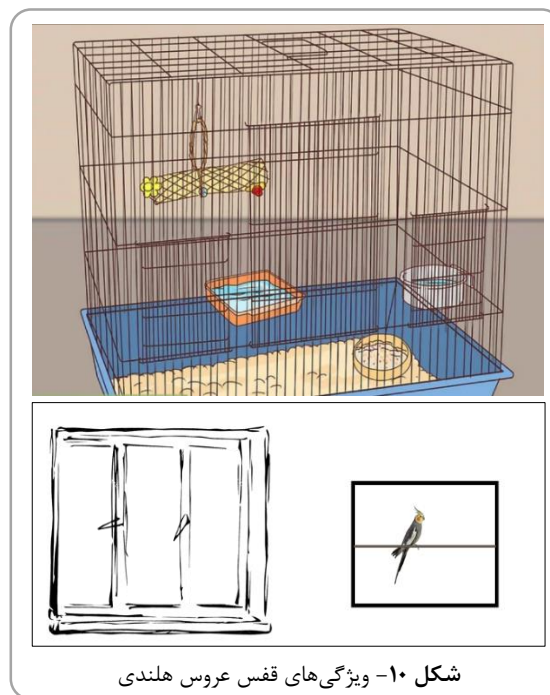
Publisher Note

Animal Science Students Scientific Association, Campus of Agriculture and Natural Resources at the University of Tehran

Submit Your Manuscript:

https://domesticjs.ut.ac.ir/contacts?_action=loginForm

قفسی با درب بزرگ، بهترین انتخاب برای عروس هلندی است. به‌خصوص که این پرنده عادت دارد جابه‌جایی‌های خود را با پرواز انجام بدهد و خیلی به قدم‌زدن علاقه‌ای ندارد. فقط وقتی دنبال غذا می‌گردد، دوست دارد غذایش را از روی زمین پیدا کند و برای این منظور بهتر است کف قفس با روزنامه پوشانده شود و دانه‌های خوراکی نیز قرار داده شود، تا بتواند آن‌ها را برای خوردن پیدا کند.



شکل ۱۰- ویژگی‌های قفس عروس هلندی

عروس‌های هلندی وحشی همیشه گوش به زنگ خطرها و حمله‌ها هستند و خواب سبکی دارند. به همین دلیل، عروس هلندی خانگی نیز ممکن است از تاریکی شب بترسد یا خودش را در شب به قفس بکوبد. برای اینکه از این اتفاق پیشگیری شود، می‌توان چراغ خواب کوچکی برای پرنده تهیه کرد. مکان نگهداری از عروس هلندی باید به دور از باد کولر و باد پنکه باشد. در نتیجه اگر قفس پرنده در کنار پنجره است، بهتر است درب پنجره بسته باشد. حداقل ارتفاع قفس این پرنده از زمین نیز یک متر است.

تکثیر

عروس‌های هلندی در قفس اغلب خیلی سخت جفت‌گیری می‌کنند. ولی در صورت جفت‌گیری و جوجه‌دهی، پدر و مادر خیلی خوبی خواهند شد و از جوجه‌ها به خوبی نگهداری می‌کنند. طول دوره جوجه‌کشی طبیعی عروس هلندی، ۱۸ تا ۲۲ روز است. در طول این مدت، پرنده مادر روی تخم‌ها می‌خوابد و